



LISTOPAD 2010

BEZPŁATNY BIULETYN

Hala na miarę marzeń

W piątek, 22 października odbyło się uroczyste otwarcie nowo wybudowanej sali gimnastycznej przy Szkole Podstawowej w Złotowie. Inwestycja ruszyła w ubiegłym roku. Kosztowała ponad 1 mln 400 tys. zł. Pieniądze wyłożył urząd gminy i Ministerstwo Sportu i Turystyki (200 tys. zł dofinansowania z Funduszu Rozwoju Kultury Fizycznej).

Powierzchnia obiektu to prawie 740 m kwadratowych, na podłodze są wyrysowane boiska do szczypiorniaka, koszykówki, siatkówki, tenisa ziemnego, można też grać w piłkę nożną. Oprócz sali wybudowano również szatnie dla dziewcząt i chłopców, sanitariaty, prysznice, oraz specjalne pomieszczenie dla nauczyciela wychowania fizycznego.

Inwestycję realizowało Lubawskie Przedsiębiorstwo Budowlane Z. Wierzbowski. Sala o nowatorskiej konstrukcji łukowej z drewna klejonego sprawdziła się trzy lata temu przy budowie podobnego obiektu w Rożentalu. Obiekt jest ogrzewany przez olejową kotłownię ekologiczną i przystosowany dla potrzeb osób niepełnosprawnych (podjazd dla wózków).

Na piątkową uroczystość do Złotowa przybyło wielu gości, m.in. przedstawiciele Marszałka Województwa Warmińsko-Mazurskiego, projektanci i wykonawcy, władze gminy Lubawa, radni a także dyrektorzy szkół. Spotkanie rozpoczęło się odśpiewaniem hymnu narodowego, po którym nastąpiło uroczyste przecięcie wstęgi i poświęcenie obiektu, którego dokonał ks. proboszcz Aleksander Rutecki. Dyrektor placówki, Edward Balewski powitał gości, w kilku słowach przedstawił historię szkoły podziękował wszystkim, którzy przyczynili się do budowy sali sportowej.

Uroczystość poprowadzili nauczyciele ze szkoły w Złotowie: Katarzyna Łątkowska i Marek Tykarski. Część artystyczną przygotowaną pod kierunkiem Karoliny Pokojskiej i Marka Tykarskiego, zaprezentowali uczniowie podstawówki.

Nowo otwarta sala będzie służyć uczniom podstawówki jak również mieszkańcom Złotowa i okolic oraz wszystkim osobom, które chcą korzystać z tego obiektu sportowego.



Do uroczystego przecięcia wstęgi zaproszono kilka osób. Od prawej: Natalia Licznarska uczennica SP w Złotowie, Edward Balewski, dyrektor placówki, Wioletta Brzozowska z Rady Rodziców, Tomasz Ewertowski, wójt Gminy Lubawa, Zdzisław Wierzbowski, wykonawca, Jerzy Szczepanik z Urzędu Wojewódzkiego w Olsztynie



W sali zamontowano nowoczesny sprzęt sportowy, elektroniczną tablicę wyników oraz profesjonalne nagłośnienie

Budowa sali gimnastycznej przy Szkole Podstawowej w Złotowie

Wartość projektu: 1 mln 422 tys. zł
 Dofinansowanie: 200.000 zł
 Projekt dofinansowany przez
 Ministerstwo Sportu i Turystyki
 Fundusz Rozwoju Kultury Fizycznej

ODPOWIEDŹ NA PYTANIA O KANALIZACJĘ

Na stronie ósmej Biuletynu przedstawiamy odpowiedzi na pytania zadane przez byłego wójta gminy Lubawa opublikowane w „Głosie Lubawskim”. Zamieszczenie odpowiedzi w Biuletynie spowodowane jest odmową publikacji całości tekstu przez redakcję „Głosu Lubawskiego”.

W NUMERZE:

- Przegląd inwestycji realizowanych przez gminę Lubawa w 2010 roku - str. 2 – 6
- Klub fitness w Prątnicy Sposób na nudę w Omulu - str. 7



INWESTYCJE W GMINIE LUBAWA REALIZOWANE W 2010 R.

Zmodernizowana stacja wody w Omulu, wyremontowanych kilkanaście kilometrów dróg, rozbudowane chodniki oraz nowe obiekty sportowe to tylko niektóre z inwestycji, które gmina Lubawa zrealizowała od początku tego roku.

MODERNIZACJA STACJI UZDATNIANIA WODY

W połowie stycznia w Omulu została otwarta zmodernizowana stacja uzdatniania wody. Obiekt został rozbudowany i unowocześniony. Stacja posiada dwa zbiorniki retencyjne po 50 tys. litrów każdy.

Stacja, podobnie jak trzy pozostałe w gminie (w Władykach, Targowisku i Łążyńcu) jest w pełni zautomatyzowana i bezobsługowa. Stacja w Omulu jest czwartą i ostatnią już zmodernizowaną w gminie. Wykonawcą inwestycji było przedsiębiorstwo Hydro-Complex z Malborka, a jej koszt opiewał na kwotę 1 mln 56 tys. zł. Modernizacja w połowie została dofinansowana ze środków Unii Europejskiej w ramach Programu Rozwoju Obszarów Wiejskich na lata 2007-2013. Jest to kolejna stacja, której modernizacja została zrealizowana przy udziale funduszy unijnych.

Pierwszą była stacja w Targowisku, na budowę której Gmina Lubawa uzyskała dofinansowanie ze środków UE w wysokości 50 proc. wartości inwestycji. Natomiast na modernizację stacji w Łążyńcu otrzymaliśmy dofinansowanie w wysokości 85 proc. wartości inwestycji: 75 proc. to środki unijne w ramach Zintegrowanego Programu Operacyjnego Rozwoju Regionalnego (ZPORR), 10 proc. to środki z budżetu państwa.

W sumie wybudowanych zostało 26 km sieci wodociągowej, które miały na celu pierścieniowe zamknięcie sieci gminnej, umożliwiające dostarczanie wody o dobrej jakości mieszkańcom nawet w sytuacjach awaryjnych oraz utrzymaniu stałego ciśnienia wody w sieci.

Stacja w Omulu dostarcza uzdatnioną wodę spełniającą wszystkie normy jakościowe mieszkańcom Omula, Szczepankowa, Napromka i Czerlina. W przypadku awarii wodociągów jest w stanie zaopatrzyć w wodę połowę mieszkańców lubawskiej gminy. Inwestycja w Omulu zakończyła kompleksową modernizację ujęć wody – jedno z ważniejszych zadań realizowanych przez Gminę.



Stacja uzdatniania wody w Omulu

Rozbudowa stacji uzdatniania wody z rurociągami doprowadzającymi w m. Omule wraz z wymianą zbiorników retencyjnych na stacji uzdatniania w Władykach

Wartość projektu: 1 mln 56 tys. zł

Dofinansowanie: 50 %

Dofinansowanie w ramach działania Podstawowe usługi dla gospodarki i ludności wiejskiej objętego Programem Rozwoju Obszarów Wiejskich na lata 2007 – 2013

Dodatkowe dofinansowanie: 10 proc. środki z budżetu państwa

WIELE KILOMETRÓW DRÓG I CHODNIKÓW

Od początku roku w kilku miejscowościach gminy trwały budowy i modernizacje dróg oraz budowa chodników.

Przebudowa drogi gminnej Kazanice – Rodzone na odcinku do gminnych terenów inwestycyjnych w miejscowości Rodzone

Wartość projektu: 1.436.282,72 zł

Dofinansowanie: 70%

Przedmiot zamówienia współfinansowany jest z Europejskiego Funduszu Rozwoju Regionalnego w ramach Osi Priorytetowej 5 – „Infrastruktura transportowa regionalna i lokalna”; Działanie 5.2 – „Infrastruktura transportowa służąca rozwojowi lokalnemu”, Poddziałanie 5.2.1 – „Infrastruktura drogowa warunkująca rozwój lokalny” objęty Regionalnym Programem Operacyjnym Warmia i Mazury na lata 2007 – 2013



Przebudowa drogi w miejscowości Rodzone



Wykonawcą zadania w Targowisku było Przedsiębiorstwo Robót Drogowych Sp z oo Nidzica za kwotę 263.462,34 zł brutto.

W ramach RPO została zakwalifikowana do przebudowy droga nr 1231 Gierłoż-Byszwałd w miejscowości Byszwałd. Prace rozpoczną się w marcu 2011 roku.

Investycja realizowana będzie wspólnie z powiatem.

Wartość zadania: 5 mln zł

Dofinansowanie: 70 %

Projekt dofinansowany w ramach Regionalnego Programu Operacyjnego Warmia i Mazury 2007-2013

Przebudowa drogi Mortęgi – Osowiec na odcinku 490 mb. Inwestycję tę Gmina Lubawa realizuje wspólnie z Gminą Grodziczno. Wartość zadania wynosi 191.000 zł, dotacja gminy Lubawa to 50 proc. czyli 95.500 zł. Wykonawcą jest PDM SA Iława.

Zakończyła się **przebudowa drogi w m. Byszwałd** wraz z budową chodnika i przyłączy kanalizacji deszczowej na odcinku 270 mb. Koszt inwestycji wyniósł 290 tys.zł oraz **przebudowa drogi powiatowej na odcinku Prątnica - Rumienica** o długości 5,75 km zrealizowana wspólnie z Powiatem Iławskim. Wartość zadania 1.979.712,34 zł., dotacja gminy Lubawa – 495 tys.zł.

Dobiegła końca **przebudowa i remont drogi powiatowej Byszwałd – Gierłoż w m. Byszwałd od strony Kazanice** odcinek 1, 3 km i w m.

Przebudowa dróg – wzmocnienie nawierzchni na odcinku 3,75 km w kilku miejscowościach gminy Lubawa. Na nawierzchniach zostały położone tzw. cienkie dywaniki, które gwarantują, że wzmocnione w ten sposób drogi zostaną utrzymane przez kolejnych pięć lat. Przy wyborze technologii kierowano się panującym na tych odcinkach natężeniem ruchu oraz kosztami. Tego typu prace drogowe realizowane były:

- **na odcinku Rożental - Gierłoż 0,65 km** (szacunkowa wartość zadania 190.000 zł, wykonawca PDM SA Iława);

- **na odcinku Pomierki – Kołodziejki 1,4 km** (szacunkowa wartość zadania – 120.000 zł, wykonawca Przedsiębiorstwo Budownictwa Drogowego SA Kalisz);

- **na odcinku Rożental – Kazanice 1,7 km** (szacunkowa wartość – 188.000 zł, wykonawca Przedsiębiorstwo Budownictwa Drogowego SA Kalisz).

Z satysfakcją informujemy, że po długich staraniach zatwierdzone zostały także do realizacji w 2011 r. dwa wnioski Gminy Lubawa w sprawie:

* **Budowy ciągu pieszo-rowerowego na drodze wojewódzkiej 541 Lubawa – Lidzbark w miejscowości Tuszewo” długość odcinka 7,5 km**

Wartość projektu: 4 mln 500 tys. zł

Dofinansowanie: 75 %

Projekt dofinansowany w ramach Regionalnego Programu Operacyjnego Warmia i Mazury 2007-2013

* **Budowy ciągu pieszego na drodze wojewódzkiej 536 na odcinku Rodzone – Samplawa ” długość odcinka 2,2 km**

Wartość projektu: 370 tys. zł

Dofinansowanie: 75 %

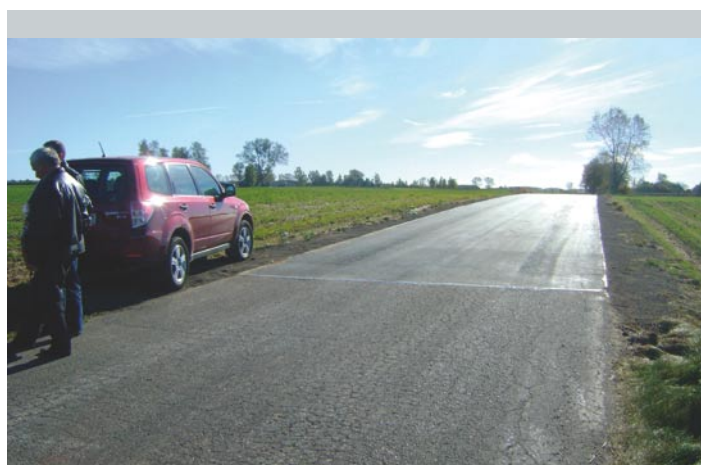
Projekt dofinansowany w ramach Regionalnego Programu Operacyjnego Warmia i Mazury 2007-2013

Rozpoczęcie obu inwestycji zaplanowane zostało na przełom trzeciego i czwartego kwartału 2011 roku.

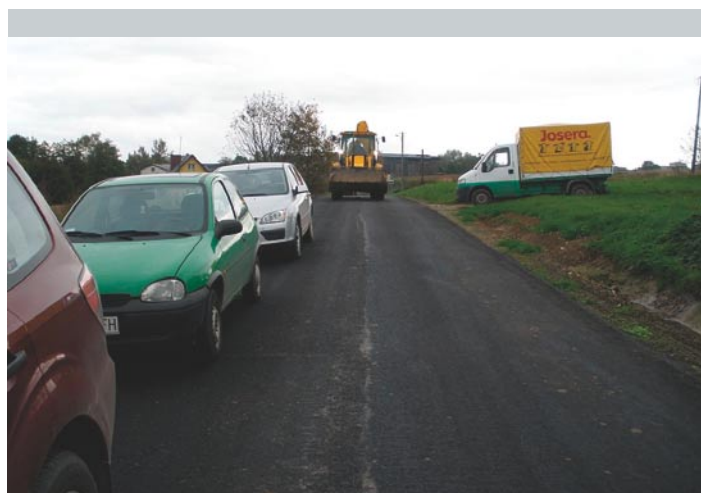
Zielkowo odcinek 0,46 km. Zadanie realizowane było wspólnie z Powiatem Iławskim. Łączna wartość inwestycji to 640 tys.zł, dotacja Gminy Lubawa 320 tys. zł.



Przebudowa drogi w miejscowości Targowisko na odcinku 490 mb



Odcinek Rożental – Gierłoż



Odcinek Rożental - Kazanice



Do 30 maja 2011 roku została zaplanowana także **przebudowa skrzyżowania i drogi w miejscowości Władyki**.

Gmina Lubawa realizowała również przebudowę chodników, m.in. w miejscowości **Grabowo** na odcinku 300 mb (wartość zadania 108 tys.zł). Obecnie realizowane są prace w **Omulu, Szczepankowie i Złotowie**. Wartość zadania 150 tys. zł.

Od początku roku przebudowano 630 mb chodników w miejscowościach: **Targowisko, Władyki oraz Fijewo**.

Zlecono realizację remontu 4,7 km dróg gruntowych, czyli odcinków dróg w następujących sołectwach:

* **Szczepankowo - kol. Rumienica odcinek 1,5 km**,
szacunkowa wartość 50.000 zł

* **Omule –Czerlin odcinek około 1,2 km**,
szacunkowa wartość 40.000 zł

* **Gierłoż – wybudowania odcinek około 1,0 km**,
szacunkowa wartość 30.000 zł

* **Łązek – Biała Góra odcinek około 1,0 km**,
szacunkowa wartość 30.000 zł



W Fijewie przebudowanych zostało 490 mb chodnika

WROZBUDOWA BAZY SPORTOWEJ

W 2010 roku przy Zespołach Szkół wybudowane zostały nowoczesne wielofunkcyjne boiska sportowe. Boiska funkcjonują przy Zespole Szkół w Kazanicach, Grabowie-Wałdykach i Prątnicy. Została także podpisana umowa z firmą Sport Grupa z Mińska Mazowieckiego na budowę podobnego obiektu w Samplawie. Boiska o nawierzchni polipropylenowej są przystosowane do uprawiania takich dyscyplin jak: piłka ręczna, nożna, tenis ziemny, siatkówka i koszykówka.

Budowa boiska wielofunkcyjnego o nawierzchni polipropylenowej w Kazanicach

Wartość projektu: 469.823,83 zł

Dofinansowanie: 200 tys. zł

Projekt dofinansowany w ramach PROW 2007 – 2013, DZIAŁANIE 4.1/413 Wdrażanie lokalnych strategii rozwoju dla operacji, które odpowiadają warunkom przyznania pomocy w ramach działania „Odnowa wsi”



Kazanice



Budowa wielofunkcyjnego boiska sportowego dla dzieci i młodzieży przy Zespole Szkół Grabowo – Władyki

Wartość projektu: 301 tys. 300 zł

Dofinansowanie: 50%

Projekt dofinansowany przez Ministerstwo Sportu i Turystyki Fundusz Rozwoju Kultury Fizycznej



Grabowo-Władyki

Zagospodarowanie centrum wsi Prątnica poprzez budowę placu rekreacyjnego i boiska sportowego wraz z przebudową łączącego je chodnika

Wartość projektu: 697.084,16 zł brutto

Dofinansowanie: 75% od kwoty netto (428.535,00 zł)

Program Rozwoju Obszarów Wiejskich na lata 2007-2013, działanie 313,322,323 „Odnowa i rozwój wsi”



Prątnica



Budowa boiska wielofunkcyjnego ogólnie dostępnego w centrum wsi Samplawa

Wartość projektu: 469.823,83 zł (brutto)
Dofinansowanie: 75% od kwoty netto (288.826,00 zł)
Program Rozwoju Obszarów Wiejskich na lata 2007-2013, działanie 313,322,323 „Odnowa i rozwój wsi”



Podpisanie umów na dofinansowanie inwestycji w Pratnicy oraz Samplawie

OCHRONA PRZECIWPÓŻAROWA I EKOLOGICZNA

Przyznane wsparcie w ramach Regionalnego Programu Operacyjnego Warmia – Mazury 2007 – 2013 umożliwiło wyposażenie jednostki Ochotniczej Straży Pożarnej w Rożentalu w specjalistyczny samochód ratowniczo-gaśniczy z funkcją likwidacji zagrożeń ekologicznych. Mercedes Benz Atego został przystosowany do prowadzenia akcji ratowniczych oraz współdziałania z innymi jednostkami specjalistycznymi. Zwiększyło to poziom bezpieczeństwa regionu zarówno w przypadku mieszkańców, uczestników ruchu drogowego (droga nr 15) oraz środowiska naturalnego (obszar otuliny Parku Krajobrazowego Wzgórz Dylewskich i Dorzecza Drwęcy). W wyposażeniu wozu znajduje się m.in. zbiornik wodny (2.500 l), zbiornik środka pianotwórczego (250 l), wysokociśnieniowa lina szybkiego natarcia (60 m) z elektrycznym zwijadłem, działko wodno-pianowe, pneumatyczny maszt oświetleniowy oraz wyposażenie związane z likwidacją zagrożeń ekologicznych. W 2010 r. Gmina ponownie inwestowała w wyposażenie jednostek Ochotniczych Pożarnych Gminy Lubawa. W nowe samochody oprócz Rożentalu zostały wyposażone także jednostki z Omula, Szczepankowa i Rumienicy.



Najnowszy samochód OSP Rożental

Wyposażenie Jednostki Ochotniczej Straży Pożarnej w Rożentalu w samochód ratowniczo – gaśniczy z funkcją likwidacji zagrożeń ekologicznych celem zwiększenia bezpieczeństwa na terenie Gminy Lubawa

Wartość projektu: 667.999,98 zł
Dofinansowanie: 80%

Projekt współfinansowany z Europejskiego Funduszu Rozwoju Regionalnego w ramach Osi Priorytetowej 6 – „Środowisko przyrodnicze”; Działanie 6.2 – „Ochrona środowiska przed zanieczyszczeniami i zniszczeniami”; Poddziałanie 6.2.2 – „Bezpieczeństwo ekologiczne” objęty Regionalnym Programem Operacyjnym Warmia i Mazury na lata 2007 – 2013

BAZA DLA NAJMŁODSZYCH

Budowa placów zabaw w miejscowościach: Szczepankowo, Targowisko, Łążyn oraz remont świetlicy wiejskiej w Mortęgach w ramach projektów:

- „Radosne Szczepankowo” miejscem aktywnego wypoczynku”
- „Każdy sposób na aktywność w Targowisku jest dobry”
- „Zabawowy Łążyn” miejscem aktywnego wypoczynku”
- Remont świetlicy wiejskiej w Mortęgach poprzez wykonanie elewacji budynku oraz remont dachu

Wartość projektów: 122 tys. 110 zł
Dofinansowanie: 53 %

Projekty dofinansowane w ramach Osi 4 Leader, PROW 2007 – 2013, działanie 413 Wdrażanie lokalnych strategii rozwoju dla małych projektów



Szczepankowo



Gmina Lubawa. Klub fitness i nowe place zabaw

W Prątnicy utworzono nowoczesny klub fitness, natomiast w Rakowicach i Mortęgach oddano do użytku nowe place zabaw. Dodatkowo w Szczepankowie powstanie boisko do siatkówki plażowej.

Na wszystkie te inwestycje Gmina Lubawa pozyskała dotację w wysokości **40 tysięcy** złotych w konkursie Ministra Pracy i Polityki Społecznej „Samorząd gminy dzieciom – nowe świetlice i kluby” w ramach programu „Świetlica, Praca i Staż – socjoterapia w środowisku gminnym edycja 2010”.

www.gopslubawa.pl



Plac zabaw w Szczepankowie



Plac zabaw w Rakowicach



Plac zabaw w Mortęgach

Sposób na nudę w Omulu

Nowe boisko do piłki plażowej, turnieje sportowe, ciekawe graffiti oraz różne warsztaty – to wszystko działo się w Omulu, gdzie realizowano projekt „Sposób na nudę”.

Konferencją podsumowującą zakończono projekt „Sposób na nudę”, którego celem było zwiększenie aktywności oraz integracja społeczna uczestników. Oprócz różnych warsztatów, wyjazdów i spotkań integra-

cyjnych zrealizowano siedem inicjatyw lokalnych. Utworzono w Omulu m.in. boisko do piłki plażowej oraz zagospodarowano teren wokół placu zabaw i świetlicy wiejskiej. Wartość projektu wyniosła **49.960 zł**.
www.gopslubawa.pl



Na konferencji podsumowującej projekt obecny był także wójt Gminy Lubawa Tomasz Ewertowski oraz sołtys Omula Benedykt Czarnecki



KAPITAŁ LUDZKI
NARODOWA STRATEGIA SPÓJNOŚCI

UNIA EUROPEJSKA
EUROPEJSKI
FUNDUSZ SPOŁECZNY



Projekt współfinansowany ze środków Unii Europejskiej w ramach Europejskiego Funduszu Społecznego



Odpowiedzi na pytania pana Neumana

Przedstawiamy poniżej odpowiedzi na pytania zadane przez byłego wójta gminy Lubawa opublikowane w „Głosie Lubawskim”. Zamieszczenie odpowiedzi w biuletynie spowodowane jest odmową publikacji całości tekstu przez redakcję „Głosu Lubawskiego”.

Sprawa zbiorczej kanalizacji sanitarnej w gminie Lubawa była wielokrotnie omawiana publicznie, łącznie z prezentacją kluczowych dla sprawy dokumentów. Zadziwiająca jest więc pańska „niewiedza” w tej kwestii na dwa miesiące przed wyborami samorządowymi.

Ponownie, uprzejmie wyjaśniam, że zaproponowane przez gminę Lubawa rozwiązanie gminnej gospodarki ściekowej zostało zaakceptowane przez Wojewódzki Fundusz Ochrony Środowiska i Gospodarki Wodnej w Olsztynie, a następnie rekomendowane przez Narodowy Fundusz Ochrony Środowiska do objęcia pomocą techniczną, do aplikowania o środki z Funduszu Spójności.

W trakcie postępowania aplikacyjnego wniosek gminy Lubawa został ujęty na liście rezerwowej w indywidualnym wykazie indywidualnych projektów kluczowych w tym dużych, opracowanym przez Ministerstwo Środowiska i przekazany do dalszego procedowania w Ministerstwie Rozwoju Regionalnego (pismo nr DFEwp-720-5-73/07/jd z 22.05.2007 r.). Pismem nr PR.II.0724/36/07 z 28.06.2007 r ówczesny członek Zarządu Woj. Warmińsko-Mazurskiego pan Adam Żyliński proponował zintensyfikowanie prac projektowych i dokumentacyjnych.

Niestety, w związku ze zmianą reguł w ramach NSRO na lata 2007-2013 dla PO Infrastruktura i Środowisko, polegającej na zmianie kryterium określającego wielkość projektów, wniosek nasz nie został zakwalifikowany do finansowania. Projekty poniżej 15 tys. LRM, takie jak gminy Lubawy, wg nowych reguł miały być realizowane w ramach Regionalnych Programów Operacyjnych.

Regionalny Program Operacyjny okazał się programem dyskryminującym gminy o charakterze typowo rolniczym. Dofinansowanie budowy sieci sanitarnej z RPO mogły uzyskać projekty, które zakładają gęstość zaludnienia 120 mieszkańców na jeden kilometr sieci. Takie kryterium dla gmin wiejskich, które nie posiadają na swoim terenie obszarów turystycznych i przyrodniczo cennych jak np. gmina Łława czy gmina Ostróda, są praktycznie nieosiągalne.

Inną przeszkodą formalną był fakt przedłużania przez Radę Ministrów procedury aktualizacyjnej Krajowego Programu Oczyszczania Ścieków Komunalnych, o którą gmina zabiegała od 2005 roku. Aktualizacja programu nastąpiła dopiero w marcu 2010 roku. Do tego momentu stanowiło to przeszkodę formalną także przy występowaniu o środki z RPO. O tym powinien pan Neuman doskonale wiedzieć. Szkoda, że o ustanowienie niezbędnej aglomeracji Gminy Lubawa i wpisanie jej do KPOŚK nie wystąpił pan Neuman przez 10 lat pełnienia funkcji wójta.

Jeśli nie dojdzie do zmiany kryterium gęstości zaludnienia realizacja gminnej sieci zbiorczej ze środków unijnych nie będzie możliwa, a jedynie ze środków własnych gminy, kosztem innych działań inwestycyjnych.

Z przykrością należy stwierdzić, że pomimo sprawowania rządów w kraju, oraz zajmowaniu kluczowych stanowisk w naszym regionie przez partię chłopską zapomniano o rozwoju terenów rolniczych.

Nieprawdą jest, że dokumentacja techniczna dotycząca sieci sanitarnej straciła ważność. Osoba pełniąca wiele lat funkcję wójta powinna o tym doskonale wiedzieć. Ważność straciło pozwolenie na budowę, które jest decyzją administracyjną zaś dokumentacja techniczna jest w dalszym ciągu do wykorzystania. Obecnie, w związku z przeszkodami dotyczącymi gęstości zaludnienia, rozważana jest zmiana koncepcji gospodarki ściekowej która zakłada obsługę siecią dużych, gęsto zaludnionych ośrodków, natomiast pozostały obszar objęty zostanie systemem oczyszczalni przydomowych. Program wyposażania mieszkańców gminy Lubawa w przydomowe oczyszczalnie ścieków jest już realizowany.

Zarzut, że program gminnej gospodarki wodno-ściekowej był oparty na chybionym projekcie współpracy z gminą Grodziczno jest nieuczciwy, albo świadczy o kompletnym niezrozumieniu mechanizmu wdrażania różnego rodzaju programów pomocowych. Osoba związana z administracją samorządową powinna wiedzieć, że współpraca międzygminna preferuje w sposób wymierny, poprzez dodatkową punktację, tego typu wnioski. Ponadto włączenie gminy Grodziczno do współpracy pozwalało osiągnąć kryterium 10 mln euro kosztów inwestycji, które było kwotą graniczną przy ubieganiu się o środki z Funduszu Spójności. Kryterium to jak pisano wyżej, zostało ostatecznie zmienione.

Stosownie do zawartego porozumienia z gminą Grodziczno, koszty projektu każda z gmin poniesie we własnym zakresie. Połączenie sieci miało nastąpić na granicy obu gmin w m. Zajczkowo.

Każdy mieszkaniec gminy Lubawa ma prawo pytać o sprawę publiczną. Ma prawo domagać się konkretnych odpowiedzi, które dotyczą spraw publicznych. Mam nadzieję że podnoszenie przez byłego wójta spraw wielokrotnie wyjaśnianych i udokumentowanych wynika z jego niewiedzy na przedmiotowe tematy a nie jest cynicznym zainteresowaniem przedwyborczym.

Po objęciu zarządzania gminą po panu Neuman unikałem publicznej krytyki i rozliczeń 10 letniego okresu pełnienia przez pana funkcji wójta pomimo, że były ku temu konkretne powody. Zostawił pan gminę z zdewastowaną siecią wodociągową, gdzie na pięć stacji uzdatniania wody cztery z nich dopuszczone były warunkowo do eksploatacji. Wymagało to natychmiastowych decyzji związanych z budową nowoczesnych stacji uzdatniania oraz rozbudowy gminnej sieci wodociągowej, ze względu na ryzyko utraty ujęć wody. Zostałem zaniebane ośrodki zdrowia, wadliwie wykonane inwestycje na obiektach oświatowych, brak infrastruktury sportowej dla dzieci i młodzieży, zdewastowane drogi i chodniki oraz wyłączane o godzinie 22.00 oświetlenie uliczne. Zostawił pan rozpolitykowaną gminę z problematycznym wysypiskiem śmieci w Samplawie, które wymagało rozwiązań systemowych oraz wiele innych nie załatwionych problemów.

Spraw, które wymagały radykalnych zmian sensie materialnym, ale także zmian w sposobie zarządzania gminą mogą przytoczyć znacznie więcej jeżeli uzna pan, że właściwym miejscem na tego typu debatę są lokalne media.

Tomasz Ewertowski
Wójt Gminy Lubawa